



الباشوية أو الدائرة	القيادة أو المقاطعة	الملحقة الإدارية	الجماعة الترابية
باشوية ميدلت	--	الأولى	ميدلت
		الثانية	
		ميملال	
		السلام	
باشوية الريش	--	الأفواس	الريش
		فونيس	
باشوية بومية	--	--	بومية
دائرة ميدلت	أحواز جبل العياشي ملوية	--	أمر صيد
		--	ميبلان
		--	أيت ازندك
		--	أيت عياش
		--	أيتزار
		--	أيت بن يعقوب
		--	زائدة
دائرة بومية	أيت أو انير	--	أيت زائدة
		--	تيزي نعشر
		--	تاتوردي
		--	أغالو
دائرة تونغيت	أيت أو انير	--	سيدي يحيى يوسف
		--	تونغيت
		--	أكوديم
		--	أنمزي- أنفكو
دائرة الريش	أيت ازندك	--	كريم تعالين
		--	أمززل
		--	سيدي عياد
		--	النزلة
		--	زاوية سيدي حمزة
		--	كرامة
دائرة أمشيل	أيت ازندك	--	كرامة
		--	كبر
		--	أمشيل
		--	بوزمو
		--	أوتربات
		--	أموكر
		--	أيت يحيى

جدول رقم 4: التقسيم الإداري لتانجيم

### ت) التخصص الطبوغرافية والجيولوجية.

من الناحية الطبوغرافية يتميز الإقليم بالتنوع، فهناك سلاسل جبلية تتمثل أساسا في الأطلس الكبير جنوبا، ثم الأطلس المتوسط شمالا، حيث تتراوح الارتفاعات ما بين 1870 (فج الزاد) و 3447 مترا بجبل العياشي، إضافة لوحداث هضبية مختلفة من حيث الارتفاع الذي يتراوح ما بين 1000 و 1500 متر ومنخفضات أهمها حوض ملوية الذي تشقه روافد هذا النهر.

أما من الناحية الجيولوجية فإن إقليم ميدلت ينتمي للمجال الأطلسي (domaine atlasique)، حيث تكون الجبال الأطلس الكبير والمتوسط سلسلة قارية تشكلت في الحقبة الثالثة من الزمن الجيولوجي.

يقع المجال الأطلسي بين الفالق الجنوبي الأطلسي والحدود الجنوبية من الريف، وتتكون هذه المنطقة من :



✓ أساس (sole) من الباليوزويك تتراوح عمره من الكمبري إلى الكربوني ويتألف بشكل رئيسي من تضاريس رسوبية ذات نشاط بركاني ثانوي مكثف.

✓ غطاء (couverture) يتكون من الكلس في غالب الأحيان، ينتمي إلى الميزوزويك و السينوزويك ذات وحدتين بنيويتين : غطاء تعرض لتشوّهات كما يظهر في الأطلس الكبير والمتوسط، وغطاء منبسطة (النجد العليا).

و يعتبر إقليم ميدلت إقليم جبلي بامتياز، يتراوح فيه الارتفاع عن سطح البحر بين 1000م 3747متر (قمة جبل العياشي)، كما توجد مدينة ميدلت عاصمة الإقليم في حوض ملوية العليا على علو 1250م عن سطح البحر.

يعتمد الاقتصاد الإقليمي على النشاط الفلاحي والزراعي وخاصة زراعة التفاح، حيث يصنف كأول منتج لهذه الفاكهة على الصعيد الوطني، رغم أنه يعاني من مشاكل مرتبطة بنظام السقي التقليدي وارتفاع الكثافة الزراعية و الاستغلال المفرط وغير المعقلن للمياه، وبأتي في المرتبة الثانية قطاع الغابة التي تغطي ازيد من خمس الإقليم، ثم قطاع الطاقة والمعادن، نظرا لتوفر الإقليم على موهلات معدنية مهمة لازالت في حاجة للتنمين و الإستغلال.

ويصنف الإقليم كوجهة أساسية للمعادن والبلورات والمستحاثات التي تزخر بها مناجم ميلاندن وأحولي، إلا أن القطاع السياحي يبقى جد محدود، رغم ما يزخر به الإقليم من موهلات سياحية طبيعية وموروث معماري غني وعريق يتمثل في القصور والقصبات.

### ث المناخ

يتميز مناخ الإقليم بسرعة تقلباته، وعموما فهو مناخ قاري يتسم بقلة تساقطاته، وكذا بقوة عواصفه، وقسوة برده خاصة في فصل الشتاء، و حرارته نسبيا في فصل الصيف. أما على مستوى التساقطات المطرية فهي تتميز بعدم انتظامها، فضلا عن طابعها العاصفي، حيث يتراوح متوسط تساقط الأمطار السنوي بين 210 ملم في اتجاه مصب أنسكبير، و 345 ملم باينزر، ويرتفع إلى 520 ملم بأيززو، بينما يتراوح معدل تساقط الأمطار بباقي مناطق الإقليم بين 223 و 206 ملم، وحسب إحصاء عند الأيام الممطرة في السنة خلال الفترة الممتدة بين 1957 و 2010 بمحطة ميدلت، يبلغ عددها 64 يوما ممطرا في السنة، بمعدل يتراوح بين 64 و 70 يوما في المتوسط، ويتم تسجيل الحد الأقصى لمعدل تساقط الأمطار في شهر أبريل.

وعلى مستوى العواصف الرعدية، وحسب التتبع الإحصائي لسلسلة العواصف الرعدية في السنة، خلال الفترة المتروحة ما بين سنة 1957 و سنة 2010 بمحطة ميدلت، بلغ متوسط العدد السنوي للعواصف الرعدية حوالي 36 يوما في السنة.

وتجدر الإشارة إلى أن الحد الأقصى للعواصف الرعدية يسجل إبان شهر شتنبر، حيث يصل إلى حوالي 24 يوما، وهذا يمثل 65 بالمائة من المتوسط السنوي.

ولعل من مميزات الإقليم الطبيعية تساقط الثلوج، حيث تسجل في منتصف فصل الخريف و نهاية فصل الشتاء وعادة ما تمتد حتى نهاية فصل الربيع. حيث كانت تتراوح فيما مضى بين 70 و 90 سم خلال فصل الشتاء بقمة جبل العياشي، إلا أنه ونتيجة تغير الظروف المناخية انخفضت هذه النسبة في السنوات الأخيرة إلى حدود قصوى.

أما بالنسبة للموارد المائية، فإن تواجد إقليم ميدلت في قلب جبال الأطلس مكنه من التوفر على شبكة مائية كثيفة ومتنوعة، منها على وجه الخصوص :

العيون المائية	السدود	المجاري المائية	البحيرات الطبيعية
-انزار أوفونيس -العين البيضاء -عين العرابي -أعجالو هلال -حلتوين -تغبالوت أيت سيدي لحبيب -تغبالوت أوسو غاما -حكاكات -أيندو فلا	-الحسن الثاني -حانتوينتيسويت -أيت الحاج -حمالوت -سيدي المنظري -الهناك "في طور الإنجاز"	-توروت -أويرين -أسيف أملول -أوطات -أنسكبير -ملوية -حزقات -حزيز -زاد	-سيدي علي -أيت الوسين -إيسلي -تيسليت



-عين يا أحمد -الدون الصغيرة -الدون الكبيرة -عين زويولة -الغوغت تاويواش -زرورو -خارشت -أزودين		-غريس	
---	--	-------	--

جدول رقم 5 : الشبكة المائية بالإقليم

و ينتمي المجال الترابي للإقليم لأربعة أحواض مائية : حوض أم الزبيع وحوض زيز-غريس وحوض درعة وحوض ملوية و هذا الأخير هو أهمها حيث يكثر مجال جبلي بمتدبين سفوح الأطلس الكبير والمتوسط.

### ج) المعطيات الديموغرافية والسكان

تتميز ساكنة إقليم ميدلت ما بين سنة 2004 – 2014 بمعدل نمو ضعيف وصل إلى 1.1%، و هو أكبر من المعدل الجهوي (0.9%) والوطني (1.2%) في نفس الفترة، حيث انتقل عددها من 258 882 نسمة سنة 2004 ليصل إلى 289 337 نسمة سنة 2014 وهو ما يمثل 17.7% من ساكنة جهة درعة تافيلالت و 0.9% من ساكنة المملكة المغربية، أما عدد الأسر فقد انتقل من 49078 أسرة سنة 2004 ليصل إلى 59718 أسرة سنة 2014 وهو ما يمثل 21.5% من عدد أسر جهة درعة تافيلالت.

المعطيات	2004/2014		
	الوسط الحضري	الوسط القروي	المجموع
ميدلت	2,2	0,4	1,1
درعة تافيلالت	1,9	0,4	0,9
الصعيد الوطني	2,2	-0,01	1,2

جدول رقم 6 : معدل النمو السنوي (المعدل % ) حسب مجال السكني

المعطيات	2004			2014		
	الوسط الحضري	الوسط القروي	المجموع	الوسط الحضري	الوسط القروي	المجموع
ميدلت	22 041	27 037	49 078	29 875	29 843	59 718
درعة تافيلالت	86 282	138 796	225 078	114 631	163 367	277 998
الصعيد الوطني	3 439 809	2 225 455	5 665 264	4 807 743	2 506 063	7 313 806
إقليم /الجهة (%)	25,5	19,5	22,0	26,1	18,3	21,5

جدول رقم 7 : عدد الأسر حسب مجال السكني

انطلاقا من الجدول أعلاه، سجل المجال القروي للإقليم ما بين 2004 – 2014 تطور في عدد الأسر بمعدل تطور ضعيف يتجاوز 9.4%، بالمقابل تطور عدد الأسر في المجال الحضري بالإقليم بمعدل تطور لا يماثل به يتجاوز 26.14%، وهو ما يفسر بعدة عوامل منها هجرة الساكنة من العالم القروي نحو المراكز الحضرية، خاصة مدينة ميدلت ومراكز الريش و بومية و زايدة و اينزر، وكذا استقبالها لعدد مهم من الموظفين.

كما يلاحظ تطور في عدد ساكنة المجال الحضري، حيث كان انتقل من 22041 نسمة خلال سنة 2004 ما يمثل 44.91% من العدد الإجمالي لساكنة إقليم ميدلت خلال نفس السنة، إلى 29875 نسمة خلال سنة 2014 ما يمثل 50.02% من العدد الإجمالي لساكنة إقليم ميدلت خلال نفس السنة. بالمقابل يلاحظ تراجع في النسب التي يمثلها عدد ساكنة المجال القروي حيث تراجع من 55.09% من العدد الإجمالي لساكنة الإقليم خلال سنة 2004 إلى 49.98% من العدد الإجمالي لساكنة الإقليم خلال سنة 2014.

<sup>1</sup> المندوبية السامية للتخطيط، الإحصاء العام للسكان و السكنى لسنة 2014

<sup>2</sup> المندوبية السامية للتخطيط، الإحصاء العام للسكان و السكنى لسنة 2014

نفس الإقليم لميدلت "نماذج أساسية في التحليل مؤشرات التنمية بالإقليم"



المعطيات	2004		2014	
	الذكور	الإناث	الذكور	الإناث
ميدلت	49,3	50,7	49,4	50,6
درعنا تقيلات	48,2	51,8	48,9	51,1
الصعيد الوطني	49,3	50,7	49,8	50,2

جدول رقم 8 : تقسيم ساكنة الإقليم حسب الجنس (2004-2014)

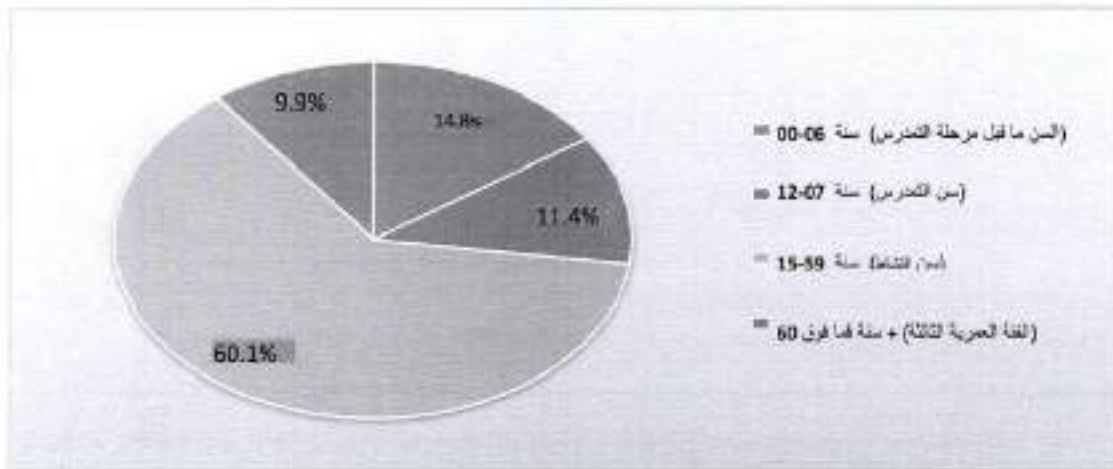
انطلاقاً من الجدول أعلاه، يتضح أن نسبة أعداد الإناث في إقليم ميدلت أكبر من نسبة أعداد الذكور خلال الفترة 2004-2014، حيث تم تسجيل سنة 2014 نسبة 50.2% مقابل 49.4% بالإقليم، نفس الأمر تم تسجيله على المستوى الجهوي خلال نفس نسبة 51.1% مقابل 48.9%، ومنه على الصعيد الوطني حيث تم تسجيل نسبة 50.2% مقابل 49.8% خلال نفس السنة. كما يلاحظ تطور في أعداد النساء بالإقليم ما بين 2004-2014 بمعدل تطور يقارب 0.1%.

الفئات العمرية الوظيفية	2004			2014		
	حضري	قروي	المجموع	حضري	قروي	المجموع
00-06 سنة (السن ما قبل مرحلة التمدرس)	12,9	15,6	14,5	13,7	15,7	14,8
07-12 سنة (من التمدرس)	12,3	13,8	13,2	10,7	12,0	11,4
15-59 سنة (سن النشاط)	62,3	56,6	58,8	62,5	58,2	60,1
60 سنة فما فوق + (الفئة العمرية الثلاثة)	8,0	9,2	8,7	9,4	10,2	9,9

جدول رقم 9 : تقسيم ساكنة الإقليم حسب الفئات العمرية الوظيفية (2004-2014)

من خلال المعطيات المبينة في الجدول أعلاه، يتضح أن الفئات العمرية أقل من سن التمدرس (00-06 سنة) تمثل نسبة 14.8%. و حسب مجال السكن تمثل هذه الفئة العمرية في المجال الحضري 13.7% بالمقابل 15.7% بالمجال القروي. بينما تمثل الفئات العمرية ما بين (07-12 سنة) تمثل نسبة 11.4%. و حسب مجال السكن تمثل هذه الفئة العمرية في المجال الحضري 10.7% بالمقابل 12.0% بالمجال القروي.

وبالنسبة للفئات العمرية النشيطة ما بين (15-59 سنة) فقد تم تسجيل تطور ملحوظ حيث تم تسجيل 58.8% سنة 2004 مقابل 60.1% سنة 2014، وهذا التطور لاحق المجالين معا بحيث تم تسجيل زيادة بـ 0.2 نقطة فالمجال الحضري و زيادة بـ 1.6 نقطة في المجال القروي. أما بخصوص الفئة العمرية الأخيرة (60 سنة فما فوق) فقد سجلت هي الأخرى زيادة بـ 1.2 نقطة حيث انتقلت من نسبة 8.7% خلال سنة 2004 الى نسبة 9.9% خلال سنة 2014.



الجدول رقم 4 : تقسيم ساكنة الإقليم حسب الفئات العمرية

<sup>3</sup> المندوبية السامية للتخطيط، الإحصاء العام للسكان والسكنى لسنة 2014

<sup>4</sup> المندوبية السامية للتخطيط، الإحصاء العام للسكان والسكنى لسنة 2014

مجلس الإقليم لميدلت "لإحداث أساسيات لتقييم مؤشرات التنمية بالإقليم"



## أ) مؤشرات الإنصاف والهيكلة الاجتماعية بالإقليم

المؤشرات الاجتماعية أدوات هامة لكل من متخذي القرار ورسمي السياسات الاجتماعية ومصدر معلوماتي للباحثين، كما أنها تمثل دعما قويا لوضع الخطط الإنمائية على أسس علمية وهي أيضا أدوات فاعلة في التخطيط الاقتصادي والاجتماعي.

وتستخدم هذه المؤشرات من أجل:

- تحديد حجم وأهمية المشكلة للوقوف على الوضع الراهن
- التتبع والتقييم للأداء و تحقيق الأهداف المتوخاة من المشروع على المدى القصير و المتوسط و البعيد.

الهندسة	الفر	متوسط المسافة لأقرب طرف متعددة بالتعليم الترميز	البنية التحتية		الكهرباء	الماء الصالح للشرب	التدريس 12-7 سنة	الأمية	المجال الترميز
			الحفر الصحية	الشبكة العمومية					
			23.20	58.09	91.60	73.00	95.1	32.2	على الصعيد الوطني
20.39	14.55	3.73	28.70	32.07	92.35	81.94	95.04	34.46	على صعيد الجهة
20.06	14.20	3.95	17.49	46.22	89.35	70	91.45	41.36	الإقليم
8.87	2.85	00	2.19	95.21	96.03	88.76	98.47	23.58	جامعة مبدلت
35.93	15.24	1.91	30.04	0.96	86.59	46.51	87.88	54.75	جامعة ابن زيدك
21.56	13.78	0.89	49.16	0.49	92.00	65.78	95.71	44.03	جامعة ابن عياش
30.38	30.29	1.69	24.42	0.46	88.39	8.02	92.62	15.16	جامعة ابرهيد
23.54	12.46	2.85	50.68	0.25	91.02	68.88	91.13	48.48	جامعة ابن بن يعقوب
30.88	22.45	3.26	16.94	1.53	77.04	34.69	80.93	55.17	جامعة بنزور
10.53	2.54	0.00	1.11	98.04	97.19	98.50	97.87	30.43	المركز المركزي
23.26	19.54	2.82	35.47	8.87	84.73	16.01	92.19	46.81	جامعة زايدة
7.60	0.97	0.00	12.28	79.81	94.08	88.83	97.21	32.87	زايدة المركز
22.61	14.20	8.33	29.83	25.34	75.32	68.97	71.06	53.16	جامعة ميلان
<b>21.51</b>	<b>13.43</b>	<b>2.18</b>	<b>25.21</b>	<b>31.10</b>	<b>88.26</b>	<b>52.50</b>	<b>90.51</b>	<b>43.45</b>	<b>معدل دائرة مبدلت</b>
8.35	1.82	4.95	23.35	1.13	84.91	8.93	88.37	35.75	جامعة اجنابو سردان
3.17	0.37	0.00	0.97	97.24	94.81	93.35	97.86	39.00	أقاليم المركزي
31.95	21.89	3.39	2.06	6.79	82.92	24.90	92.05	64.00	جامعة تاوردي
30.62	12.74	4.01	0.42	0.21	70.80	00	90.50	66.65	جامعة بني غشو
24.81	55.96	3.07	25.74	0.57	78.60	60.87	80.19	74.24	جامعة تلمري
27.64	10.07	6.68	11.04	5.31	76.70	50.54	94.63	60.63	جامعة كودير
22.73	17.82	1.83	1.88	6.46	73.07	0.21	81.30	59.21	جامعة بومية
4.09	0.66	0.00	2.31	96.58	97.39	96.20	97.89	35.95	بومية المركز
30.96	19.77	4.62	7.57	0.11	67.73	8.23	80.19	58.80	جامعة توقيت
19.17	8.47	0.00	19.90	61.32	97.16	95.19	97.67	41.86	توقيت المركز
25.91	17.39	4.05	35.31	0.42	72.08	58.39	75.04	68.10	سيدي يحيى و يوسف
<b>20.85</b>	<b>15.18</b>	<b>02.96</b>	<b>11.96</b>	<b>25.10</b>	<b>74.92</b>	<b>45.16</b>	<b>88.70</b>	<b>55.02</b>	<b>معدل دائرة بومية</b>
36.58	24.30	0.82	19.50	0.34	92.73	46.19	94.12	56.00	جامعة أوربات
31.36	30.82	13.72	30.54	2.52	65.57	47.36	76.07	64.61	جامعة إيمشيل
30.21	25.82	00.39	32.46	0.55	90.65	91.14	95.82	55.71	جامعة بوربو
33.68	34.70	0.63	22.96	0.27	83.02	18.07	93.37	34.39	جامعة ابن يحيى
34.51	22.57	1.21	14.69	0.13	91.75	62.89	91.78	32.47	جامعة أوكو
<b>33.27</b>	<b>36.64</b>	<b>03.35</b>	<b>24.03</b>	<b>0.76</b>	<b>84.74</b>	<b>51.33</b>	<b>90.23</b>	<b>56.64</b>	<b>معدل دائرة إيمشيل</b>
26.83	19.81	10.34	20.83	0.13	56.59	42.07	68.55	60.25	جامعة التوتة

26.26	40.72	17.38	54.09	0.58	63.40	64.05	70.19	61.90	جامعة كرامة
22.70	15.09	0.00	65.58	29.11	90.24	86.73	96.19	30.56	كرامة المركز
29.83	19.22	2.52	68.07	0.70	84.39	86.64	88.84	48.84	جامعة كبرى
27.48	20.13	1.51	31.24	3.77	91.28	72.57	92.14	43.10	جامعة كريس تعالين
24.93	13.89	1.95	20.98	0.37	89.60	59.59	95.51	45.46	جامعة سيدي عباد
24.46	11.91	2.26	1.87	0.94	89.93	7.94	91.45	42.39	جامعة بوزول
13.95	5.25	00.00	5.17	93.36	96.02	86.53	98.99	23.45	جامعة الرش
31.20	45.47	2.72	27.04	0.53	90.50	5.01	76.91	55.29	زاوية سيدي حمزة
25.29	21.28	4.30	32.76	14.39	83.55	64.79	86.53	45.69	معدل دائرة الرش

جدول رقم 11 : مؤشرات الإحصاء والهشاشة الاجتماعية \*

### ب) مؤشر الفقر والهشاشة بالأقليم

من خلال دراسة خريطة الفقر يتضح ان اقليم ميدلت يحتل المرتبة الثالثة من حيث الفقر على مستوى جهة درعة تافيلالت، بحيث تم تسجيل نسبة الفقر على المستوى الاقليمي تقدر بـ 14.2% وعلى المستوى الجهوي بـ 14.6% في حين تم تسجيل نسبة 4.8% على المستوى الوطني كما بين الجدول اسفله:

المعطيات	حضري	قروي	المجموع
ميدلت	3,8	22,2	14,2
درعة تافيلالت	4,8	19,6	14,6
المصعيد الوطني	1,6	9,5	4,8

جدول رقم 11 : نسب الفقر التقدي خلال سنة 2014 (بـ %)

كما يتضح من خلال معطيات الجدول اعلاه، ان نسبة الفقر التقدي اكبر فب المجال افروي منه في المجال الحضري، فعلى المستوى الاقليمي نجد نسبة الفقر التقدي تقدر بـ 22.2% في المجال القروي بالمقابل 3.8% في المجال الحضري، اما على المستوى الجهوي نجد نسبة الفقر التقدي تقدر بـ 19.6% في المجال القروي بالمقابل 4.8% في المجال الحضري، اما على المستوى الوطني نجد نسبة الفقر التقدي تقدر بـ 9.5% في المجال القروي بالمقابل 1.6% في المجال الحضري).

المجال القروي	معدل الفقر التقدي	السكنة	معدل الهشاشة
على صعيد الجهة	14.60	1 627 269	20.39
الإقليم	14.20	288 990	20.06
جامعة ميدلت	2.85	55 063	8.87
جامعة ايت لزدك	15.24	6 819	35.95
جامعة ايت عماش	13.78	11 946	21.56
جامعة امرصيد	30.25	5 857	30.28
جامعة ايت بن يعقوب	12.46	4 012	23.54
جامعة البزاز	22.45	4 717	30.88
القرار المركز	2.54	5 896	10.53
جامعة زايدة	19.54	6 009	23.26
زايدة المركز	0.97	7 172	7.60
جامعة ميلادن	14.20	3 084	22.61
جامعة اغبالو اسردان	1.82	7 247	8.25
اغبالو المركز	0.37	2 300	3.17

6 المندوبية السامية للتخطيط، الإحصاء العام للسكان و السكنى لسنة 2014

7 المندوبية السامية للتخطيط، الإحصاء العام للسكان و السكنى لسنة 2014

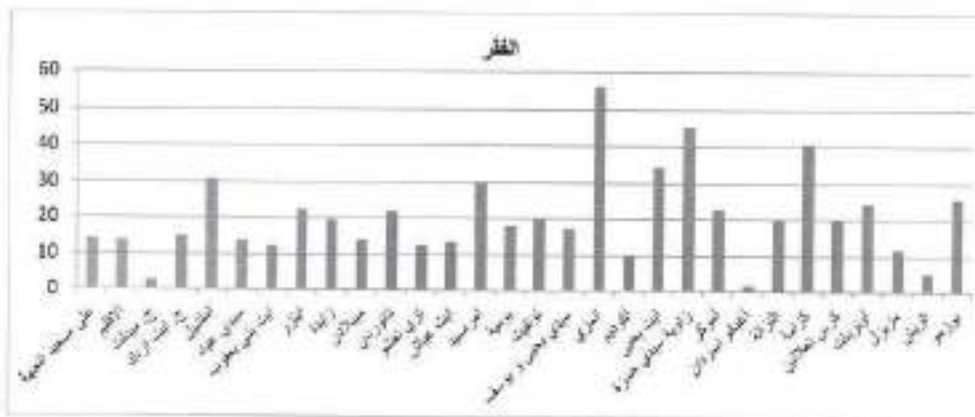
نقصد "كلمة ميدلت" كإطار أساسي في تحسين مؤشرات التنمية بالأقليم





31.95	2 872	21.89	جماعة ثانوري	دائرة امشيل	
30.62	2 557	12.74	جماعة تري غشو		
24.81	4 885	55.96	جماعة أنري		
27.64	4 113	10.07	جماعة أودييه		
22.73	2 360	17.82	جماعة بومية		
4.09	15 644	0.66	بومية المركز		
30.96	5 123	19.77	جماعة توفيت		
19.17	8 169	8.47	توفيت المركز		
25.91	4 637	17.39	جماعة سيدي يحيى و يوسف		
36.58	6 819	24.30	جماعة أوتربات		دائرة الريش
31.36	8 870	30.82	جماعة إلمشيل		
30.21	9 583	25.82	جماعة بوزمو		
33.68	4 560	34.70	جماعة ايت يحيى		
34.51	4 840	22.57	جماعة أموكر		
26.83	4 390	19.81	جماعة الزالة		
26.26	9 314	40.72	جماعة كرامة		
22.70	5 606	15.09	كرامة المركز		
29.83	4 022	19.22	جماعة كير		
27.48	12 910	20.13	جماعة كرس تعلانين		
24.93	8 629	13.89	جماعة سيدي عياد		
24.46	7 388	11.91	جماعة مريزل		
13.95	25 923	5.25	جماعة الريش		
31.20	5 454	45.47	جماعة زاوية سيدي حمزة		

جدول رقم 12: مؤشر الفقر واليهة\*



الرسم رقم 5: مؤشر الفقر\*

ويظهر جليا من هذا التخطيط المبياني :

✓ الفوارق المجالية الكبيرة بين مؤشر الفقر للجماعات الترابية و المؤشر الإقليمي و الجهوي،



\* المندوبية السامية للتخطيط، الإحصاء العام للسكان و السكنى لسنة 2014

\* المندوبية السامية للتخطيط، الإحصاء العام للسكان و السكنى لسنة 2014

مجلس التجهيز والتعمير "لجان التعمير" لدراسة التعمير بالاقليم

✓ الفرق الشاسع بين الجماعات نفسها،

✓ استفحال الفقر في بعض الجماعات القروية كاتمزي، زاوية سيدي حمزة، وكرامة، وايت يحيى، أمرصيد، وإميلشيل،

### ت) مؤشر الربط بشبكة الماء الصالح للشرب

يعتبر قطاع الماء الصالح للشرب ذو أهمية قصوة لا يعتبره بهم توفير هذه المادة الحيوية للسكان، ويتم تسيير هذا القطاع من طرف المكتب الوطني للكهرباء و الماء الصالح للشرب أو من طرف الجماعات أو منظمات المجتمع المدني المتخصصة. كما يعد هذا القطاع من أهم مؤشرات التنمية البشرية والمجالية باعتباره عامل للاستقرار في العالم القروي و إحدى الأولويات بالنسبة للخدمات في المجال الحضري.

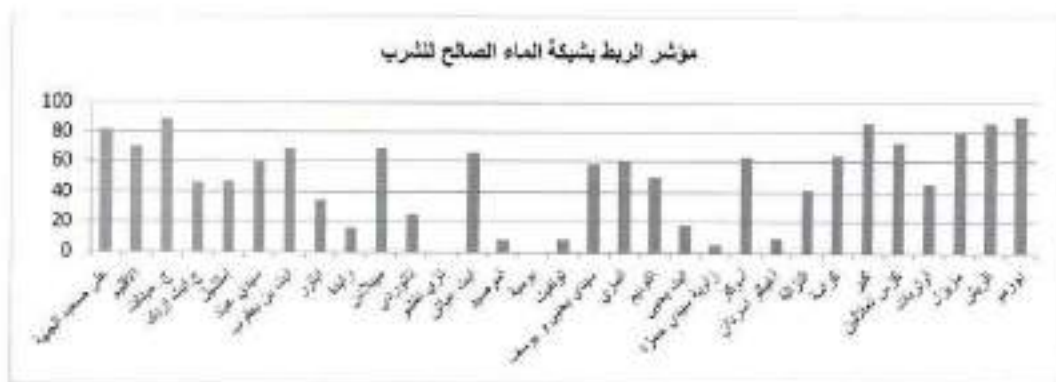
ساهمت الجهود المبدولة من طرف المكتب الوطني للكهرباء و الماء الصالح للشرب بشراكة مع الجماعات الترابية و جمعيات المجتمع المدني، في تنمية مؤشر الولوج إلى الماء الصالح للشرب، حيث وصلت نسبة تعميم الماء الصالح للشرب بالأقليم إلى 70%، مقابل 81.94% على المستوى الجهوي، و73% على المستوى الوطني، إلا أن نتائج التشخيص الترابي بينت بعض التفاوتات و الفوارق بين الجماعات الترابية بالأقليم في مجال الولوج إلى الماء الصالح للشرب كما يبين الجدول التالي :

المجال الترابي	عدد الأسر	نسبة الولوج (2014)	نسبة الولوج إلى الماء الصالح للشرب (2019)
على صعيد الجهة	277998	81.94	
الإقليم	59718	70.00	
جماعة ميدلت	13111	88.76	98.00
جماعة ايت ازولك	1286	46.51	70.00
جماعة ايت عياش	2264	65.78	في طور الإنجاز لربط جميع دواوير الجماعة
جماعة أمرصيد	1085	08.02	في طور الإنجاز لربط جميع دواوير الجماعة
جماعة ايت بن يعقوب	820	68.88	المكتب الوطني للماء و الكهرباء لا يتدخل
جماعة ايتزر	987	34.69	المكتب الوطني للماء و الكهرباء لا يتدخل
ايتزر المركز	1531	88.83	99.00
جماعة زاينة	1226	16.01	98% من الربط بالناظورات و الأشغال جارية لربط الفردي
زاينة المركز	1812	88.83	100.00
جماعة ميلانين	580	68.97	
المعاوية	24702	57.53	
جماعة أغبالو امردان	1332	08.93	الأشغال جارية لرفع معدل الربط بالناظورة إلى 98%
أغبالو المركز	617	93.35	100.00
جماعة تالوردي	486	24.90	المكتب الوطني للماء و الكهرباء لا يتدخل
جماعة تزي لغشو	476	00.00	المكتب الوطني للماء و الكهرباء لا يتدخل
جماعة أنصري	874	60.87	المكتب الوطني للماء و الكهرباء لا يتدخل
جماعة أوكوم	734	50.54	المكتب الوطني للماء و الكهرباء لا يتدخل
جماعة بومية	479	00.21	انتهاء الأشغال لربط 50% بالناظورة في انتظار استكمال لربط الفردي
بومية المركز	3947	96.20	98.00
جماعة توفيت	911	08.23	المكتب الوطني للماء و الكهرباء لا يتدخل
توفيت المركز	1979	95.19	98.00
ج. سيدي يحيى و يوسف	942	58.39	المكتب الوطني للماء و الكهرباء لا يتدخل



المنطقة	عدد السكان	عدد المساكن	النسبة المئوية
دائرة امشيل	المنطقة	12777	45.13
	جماعة أوريات	1137	46.19
	جماعة إمبشيل	1517	47.36
	جماعة بوزمو	1638	91.14
	جماعة ابت يحيى	736	18.07
	جماعة أموكر	798	62.89
	المنطقة	5826	53.13
دائرة الريش	جماعة النزلة	820	42.07
	جماعة كرامة	1738	64.05
	كرامة المركز	1168	86.73
	جماعة كبير	782	86.64
	جماعة كرس لعلاين	2399	72.57
	جماعة سيدي عباد	1617	59.59
	جماعة موزل	1299	79.94
	جماعة الريش	5710	86.55
	ج.زاوية سيدي حمزة	844	05.01
	المنطقة	16377	64.79

جدول رقم 14 : مؤشر الربط بشبكة مياه الصالح للشرب<sup>10</sup>



الرسوم رقم 5 : مؤشر الربط بشبكة مياه الصالح للشرب<sup>11</sup>

يتضح من خلال نتائج التشخيص أن مؤشر الربط بشبكة الماء الصالح للشرب في بعض الجماعات الترابية بالإقليم ضعيف بالمقارنة مع المؤشر الوطني و الجهوي، هذه الجماعات لازالت تعرف ضعفا في التزويد بالماء الشروب بنسب تصل إلى 0% بجماعة تيزي نغشو و هي أضعف نسبة للتزويد بالإقليم، بالإضافة إلى جماعة بومية وجماعة زاوية سيدي حمزة و جماعة أغبالو اسردان مع خصوصية هذه الجماعات التي تعرف نزائد مطردا في عدد الساكنة.

من خلال تحليل معطيات المبيان الخاص بالولوج إلى الماء الصالح للشرب عن طريق الربط بشبكة الماء الشروب، يتبين أن هناك نسبة عالية للولوج تفوق 88% في بعض الجماعات المنتمية إلى دوائر ميدلت و الريش، كما نلاحظ أن هناك انخفاضاً على مستوى دوائر بومية و امشيل، وهذا راجع إلى الطبيعة الجبلية لهذه الجماعات و الالتجاء إلى الربط الخاص بالعيون. و إن كانت النسبة العامة للإقليم تقرب من النسبة الوطنية، إلا أنه يجب ان نتواصل الجهود للرفع و تنمية مؤشر الولوج خاصة بالجماعات التي تعرف نقصا حادا.

<sup>10</sup> العنصرية السامية للتخطيط، الإحصاء العام للسكان و السكنى لسنة 2014

<sup>11</sup> العنصرية السامية للتخطيط، الإحصاء العام للسكان و السكنى لسنة 2014

نظمت إقليم ميدلت "مؤشر أساسي في تحسين مؤشرات التنمية بالإقليم"



أغلب الجماعات ذات المؤشرات المتدنية تعتمد على الآبار واستغلال المياه الجوفية للتزود بالماء ومعالجته ليصبح صالحا للشرب وتتعتمد على وسائل تقليدية لاستخراجه، مما يستوجب ترميم وتوسيع شبكة التوزيع الحالية، وبناء محطات الضخ و خزانات للمياه وصهاريج جديدة، بالإضافة إلى توفير تجهيزات الضخ وربطها بالكهرباء أو الطاقة الشمسية، وحفر آبار جديدة بالجماعات ذات الأولوية.

تتميز مياه إقليم ميدلت بجودتها، ولاسيما مياه نهر حوض ملوية، حيث تشير المعطيات المستفأة من محطات القياس الثلاث المتوفرة بالإقليم إلى انعدام التلوث بها، وجودتها المعدنية.

### ث) مؤشر الربط بشبكة الصرف الصحي وتطهير السائل

يعتبر الصرف الصحي من أهم البنيات التحتية المرتبطة بالنمو العمراني والديموغرافي وتتمركز شبكة الصرف الصحي على صعيد الإقليم، حسب نسبة ربط الكوئنين بشبكة الصرف الصحي، داخل المراكز كما يوضح الجدول التالي :

عدد الأسر خارج المركز	النسبة المئوية للربط بالشبكة العمومية لتصريف المياه المستعملة في باقي تراب الجماعة	عدد الأسر بالمراكز	النسبة المئوية للربط بالشبكة العمومية لتصريف المياه المستعملة على صعيد المركز	المركز
987	1.53	1531	98.04	انزور المركز
1332	1.13	617	97.24	أغبلو المركز
479	6.47	3947	96.58	بومية المركز
-	-	13111	95.21	ميدلت
-	-	5710	93.36	لزيش
1226	8.87	1812	79.81	زايدة المركز
911	0.11	1979	61.32	نونفيت المركز
1738	0.58	1168	29.11	كرامة المركز

جدول رقم 14 : مؤشر شبكة تصريف السائل

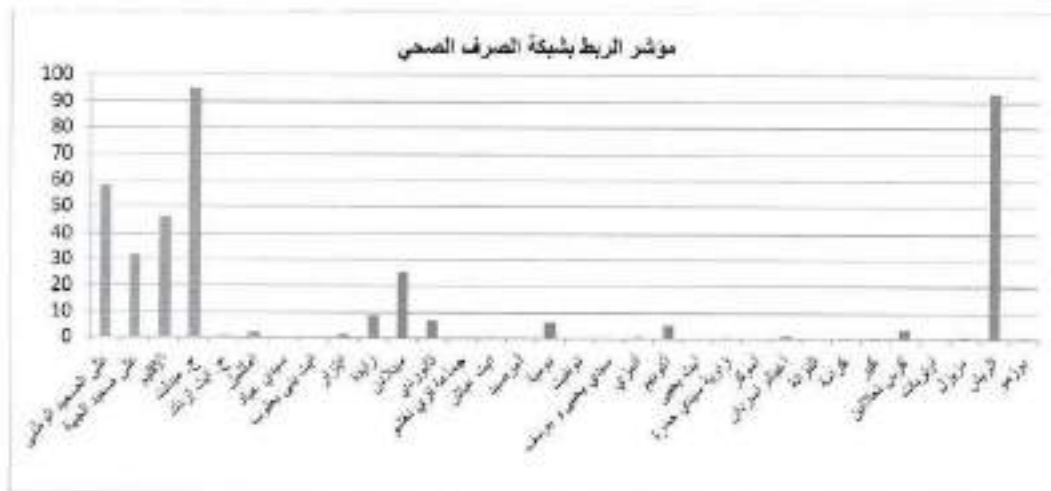
بينما لا تتجاوز نسبة الأسر المتوفرة على الربط بشبكة عمومية لتصريف المياه العادمة في باقي الجماعات القروية 1% إذا استثنينا زايدة و ميبلان نظرا لكونهما مراكز منجمية قديمة.

وفي إطار استراتيجية المكتب الوطني للماء الصالح للشرب للنهوض بقطاع تطهير السائل قام بإعداد برنامج يتوخى منه الحفاظ على الموارد المائية من التلوث وتحسين الحالة الصحية للمواطنين.

المياه العادمة		المجال الترابي
غير ذلك	الشبكة العمومية	
		على الصعيد الوطني
	58.09	
13.21	28.70	على صعيد الجهة
	32.07	
36.29	17.49	الإقليم
	46.22	
2.6	2.19	جماعة ميدلت
	95.21	
69	30.04	جماعة آيت إزدك
	0.96	
66.94	30.54	جماعة إملشيل
	2.52	
78.65	20.98	جماعة سيدي عبد
	0.37	
49.07	50.68	جماعة آيت بني عثوب
	0.25	
81.53	16.94	جماعة انزور
	1.53	
0.85	1.11	انزور المركز
	98.04	
55.66	35.47	جماعة زايدة
	8.87	
7.91	12.28	زايدة المركز
	79.81	

44.83	29.83	25.34	جامعة ميلان
91.15	2.06	6.79	جامعة نابودي
99.37	0.42	0.21	جامعة تري غهسو
50.35	49.16	0.49	جامعة ايت عياش
75.12	24.42	0.46	جامعة ارميد
91.66	1.88	6.46	جامعة يومية
1.11	2.31	96.58	يومية المركز
92.32	7.57	0.11	جامعة توفيت
18.78	19.90	61.32	توفيت المركز
63.27	36.31	0.42	جامعة سيدي يحيى وبوسف
73.69	25.74	0.57	جامعة انري
83.65	11.04	5.31	جامعة اكديم
76.77	22.96	0.27	جامعة ايت يحيى
72.43	27.04	0.53	جامعة زاوية سيدي حمزة
85.18	14.69	0.13	جامعة لموكر
75.52	23.38	1.13	جامعة اغبالو اسردان
1.79	0.97	97.24	اغبالو المركز
79.04	20.83	0.13	جامعة الراق
45.33	54.09	0.58	جامعة كرامة
5.31	65.58	39.11	كرامة المركز
31.23	68.07	0.70	جامعة كبير
64.99	31.24	3.77	جامعة كرس تملالين
80.16	19.50	0.34	جامعة اوبريات
97.19	1.87	0.94	جامعة موزل
1.47	5.17	93.36	جامعة اريش
66.99	32.46	0.55	جامعة بوزمو

جدول رقم 15 : مؤشر الربط بشبكة الصرف الصحي<sup>13</sup>



المصدر رقم 2 : مؤشر الربط بشبكة الصرف الصحي<sup>14</sup>

لقد أولت الحكومات المتعاقبة أهمية كبرى للكهرباء لما له من انعكاسات جد إيجابية على التنمية الاقتصادية والاجتماعية وذلك من خلال عدة برامج هدفها تعميم كهربة جميع المناطق القروية بالمملكة ونذكر منها برنامج الكهرباء القروية الشمولية (PERG) والذي استفاد منه الإقليم حيث بلغت فيه نسبة التغطية إلى 100% في المجال الحضري و 93.8% في المجال القروي.

#### ب- برنامج الكهرباء القروية الشمولية :

ففي إطار برنامج الكهرباء القروية الشمولية بالإقليم في الفترة بين 2012 و 2017 استفاد عددا مهما من الدواوير همت 103039 كاتونا كما يبين الجدول أسفله :

السنوات	عدد الدواوير المبرمجة	عدد الكوايين	الدواوير المنجزة منها
2012	474	25045	379
2013	481	25173	397
2014	493	25499	439
2017	590	27322	499

جدول رقم 10 : برنامج الكهرباء القروية الشمولية

و يقدر طول الشبكة بالإقليم ب 2464 من الجهد المنخفض و 1338 من الجهد المتوسط و يزود الإقليم عن طريق 4 محطات-مصدر تقع في ميبلاذن، زايدة، الريش و بومية. ويسهر على تسير قطاع توزيع الطاقة الكهربائية بالإقليم ميدلت المديرية الإقليمية عبر مساحة إجمالية تشمل 29 جماعة ترابية، كما تضم تحت وصايتها ثلاث وكالات للخدمات بكل من ميدلت و بوميتر الريش و مصلحة الاستغلال التي تقوم بتسيير وصيانة شبكات توزيع الكهرباء و قسم تقني مكلف بالدراسة و تتبع الأشغال.

يعتبر تعميم الولوج إلى الكهرباء أحد التحديات الكبرى التي رفعها المكتب الوطني للكهرباء و الماء الصالح للشرب - قطاع الكهرباء على المستوى الوطني منذ أزيد من عشرين سنة بحيث سخر لذلك عدد من الوسائل المالية و البشرية و التقنية عبر وضع عدة برامج، ويعتبر البرنامج الشمولي للكهربة القروية أبرزها بل و أنجحها.

#### ب- المركب الطاقى نور ميدلت :

وفي السنة الماضية انطلقت الأشغال بمشروع المجمعين الطاقين الشمسي و الريحي على تراب الإقليم والذي سيجعل منها أكبر مجمع للطاقة الشمسية في العالم حيث من المنتظر عند نهاية الأشغال أن يوفر المجمع الشمسي أزيد من 500 ميغواط.

يتمثل المشروع في تطوير محطتين (NOORmI و NOORmII)، في إطار شراكة بين القطاعين العام والخاص، لتكنولوجيا الطاقة الشمسية المختلطة، و هما مزيج بين تكنولوجيات التركيز الحراري الشمسي (CSP 1) (مع قدرة الطاقة الشمسية من 150 إلى 190 ميغواط لكل مصنع) والكهروضوئية (PV).

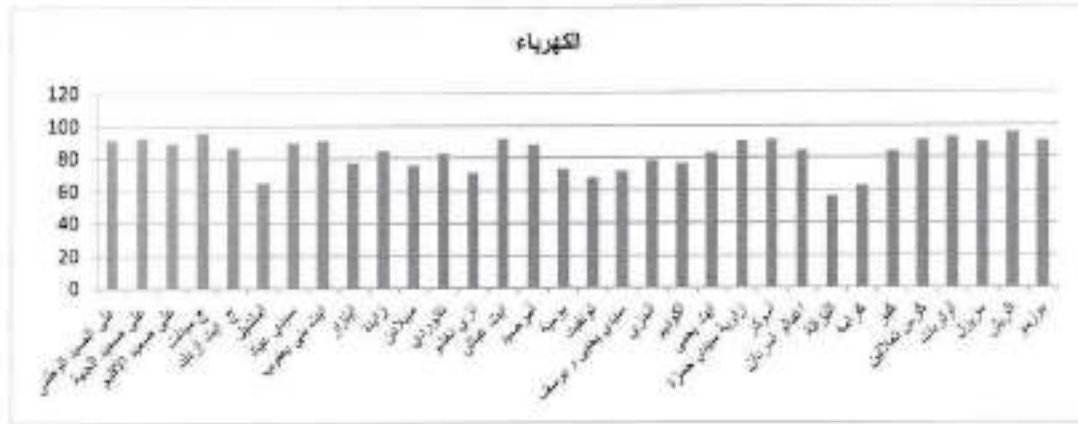
و اما بالنسبة للمجمع الريحي فهو مشروع لبناء مزرعة ربح بطاقة إجمالية تبلغ 180 ميغواط. وسيتم تركيب حوالي 60 توربينات ربحية، قدرة الواحدة منها 3 ميغواط و علو يتراوح بين 90 و 100 متر، مرتبطة بينها بشبكة أرضية لتقل الكهرباء المولدة.

المجال الترابي	الكهرباء
على الصعيد الوطني	91.60
على صعيد الجهة	92.35
على صعيد الإقليم	89.35



96.03	جماعة ميدلت	دائرة ميدلت	
86.59	جماعة ايت ازولك		
92.00	جماعة ايت عيش		
88.39	جماعة أمهيد		
91.02	جماعة ايت بني يعقوب		
77.04	جماعة البتزار		
97.19	البتزار المركز		
84.73	جماعة زايدة		
94.08	زايدة المركز		
75.52	جماعة ميلادن		
<b>88.25</b>	<b>متوسط الربط بالدائرة</b>		
84.91	جماعة أغفالو اسردان		دائرة بومية
94.81	أغفالو المركز		
82.92	جماعة تاورتي		
70.80	جماعة تزي نقشو		
78.60	جماعة المرزي		
76.70	جماعة أوكدم		
73.07	جماعة بومية		
97.39	بومية المركز		
67.73	جماعة تونقيت		
97.16	تونقيت المركز		
72.08	جماعة سيدي يحيى و يوسف		
<b>81.47</b>	<b>متوسط الربط بالدائرة</b>		
92.73	جماعة أوزيرات	دائرة إملشيل	
65.57	جماعة إملشيل		
90.65	جماعة بوزمو		
83.02	جماعة ايت يحيى		
91.75	جماعة أموكر		
<b>84.74</b>	<b>متوسط الربط بالدائرة</b>		
56.59	جماعة التزالة	دائرة الريش	
63.40	جماعة كرامة		
90.24	كرامة المركز		
84.39	جماعة كير		
91.28	جماعة كرس تلالين		
89.60	جماعة سيدي عماد		
89.93	جماعة مزول		
96.02	جماعة الريش		
90.50	جماعة زاوية سيدي حمزة		
<b>88.55</b>	<b>متوسط الربط بالدائرة</b>		





المصدر رقم 11: مؤشر الربط بشبكة الكهرباء 11

**ج) مؤشر فك العزلة**

من أهم مؤشرات التنمية الاقتصادية و الاجتماعية مؤشر فك العزلة اعتبارا لما تربط المناطق النائية و الجبلية بالمسالك من أولويات في تنفيذها. حيث تعد المسالك شرياناً حيوياً لتسهيل الأشخاص و البضائع في ظروف ملائمة. ونظرا لجغرافية إقليم ميدلت ونضاريسه الصعبة التي يغلب عليها الطابع الجبلي فإن الولوج إلى جميع المناطق ولا سيما في فصل الشتاء يكون من الصعوبة بمكان.

**ح) مؤشرات نسبة التمدرس**

بخصوص المؤسسات التعليمية فقد تطور عددها نتيجة تنفيذ جملة من المشاريع، كما يوضح الجدول اسفله:

نوع المؤسسة التعليمية	2020/2021	2021/2022	2022/2023
التعليم الاولي	115	117	120
وحدات وفرحات	235	242	242
الاعداديات	19	20	20
الثانويات	4	5	5
الثانويات تضم مسك الاعادي	9	8	8

جدول رقم 18: نسبة التمدرس التعليمية 11

نسبة التمدرس	عدد الأقسام	عدد التلاميذ		الأقسام الداخلية	عدد المؤسسات	طبيعة المؤسسة	النسبة المئوية
		الإناث	المجموع				
			438				الأولي
2%	1514	18197	38431	1	113	مدرسة جماعية	الابتدائي
7%	438	7024	16191	12	39		الإعدادي
					69		إعدادي-تأهيلي
5%	256	3795	7945	11	63		تأهيلي إعدادي
							التأهيلي
	2208	29016	72260	24	145		المجموع

جدول رقم 19: التمدرس في الإقليم 11

16 المندوبية السامية للتخطيط، الإحصاء العام للسكان و السكنى لسنة 2014

17 المندوبية السامية للتخطيط، الإحصاء العام للسكان و السكنى لسنة 2014

18 المندوبية الإقليمية للتعليم لسنة 2023

19 المندوبية الإقليمية للتعليم لسنة 2019

تونس - إقليم ميدلت "تأخر أساس في تحسين مؤشرات التنمية بالإقليم"



المجال التربوي	التدريس 12-7 سنة ذكور	التدريس 12-7 سنة إناث
على الصعيد الوطني	95.7	94.4
على صعيد الجهة	98.20	93.49
الأقاليم	98.22	86.81
جامعة ميدلت	98.68	98.26
جامعة آيت إزدك	89.84	83.87
جامعة إسطيبل	79.14	72.91
جامعة سيدي محيد	95.81	95.75
جامعة آيت بني يعقوب	90.61	91.67
جامعة انقاز	86.40	76.57
انقاز المركز	98.59	97.13
جامعة زايدة	94.33	90.12
زايدة المركز	96.80	97.64
جامعة ميلادن	70.15	72.04
جامعة تاوردي	92.99	91.03
جامعة توي تمشو	91.27	89.66
جامعة آيت عباس	96.01	95.41
جامعة أمربيد	95.20	90.12
جامعة بومية	82.07	80.34
بومية المركز	97.97	97.81
جامعة تونيت	81.25	79.02
تونيت المركز	96.26	98.98
جامعة سيدي يحيى و يوسف	74.67	75.40
جامعة ليزي	78.76	81.71
جامعة أوكيم	94.54	94.72
جامعة آيت يحيى	95.50	91.08
جامعة زاوية سيدي حمزة	78.96	74.93
جامعة أموك	92.69	90.90
جامعة أخالو اسردان	90.52	86.57
جامعة الزرق	73.13	63.88
جامعة كرامة	79.12	61.90
كرامة المركز	95.37	97.05
جامعة كبر	91.74	86.06
جامعة كرس بلالين	93.93	90.18
جامعة أوربات	94.18	94.05
جامعة مبول	92.52	90.23
جامعة الرش	99.10	98.88
جامعة بوزمو	96.44	95.23

جدول رقم 20 : مؤشر التدريس





يتضح من خلال المعطيات المتوفرة لدى الإقليم، ان عدد حافلات النقل المدرسي في تزايد ملحوظ وإيجابي خصوصا بين سنة 2020 و 2023 كما يوضح الجدول اسفله:

L'année 2022/2023	Nombre de transport	Nombres des bénéficiaires
Transport scolaire	96	6100

جدول رقم 21: عدد حافلات

تعتبر التجهيزات و البنيات التحتية و الخدمات الأساسية من أهم مؤشرات التنمية بصفة عامة و التنمية المجالية بصفة خاصة وذلك لارتباطها الوثيق بمستوى تطور البنية الاقتصادية والاجتماعية و تأثيرها المباشر سلبيًا أو إيجابيًا على مستوى العيش ولا سيما في المجالات القروية و الجبلية النائية، لذا تعمل الدولة و كل المتدخلين عبر مختلف البرامج و المشاريع على تحسين مستوى هذه التجهيزات من طرق و مسالك و ماء صالح للشرب و كهرباء و صرف صحي و تطهير صلب و شبكة الاتصالات.

### 3.1 البنية التحتية : الطرق و المسالك

سما لا شك فيها أن البنيات التحتية الطرقية تلعب دورا أساسيا في تحقيق التنمية الاقتصادية والاجتماعية. و تصنف الطرق انطلاقاً من معايير و مواصفات معينة إلى طرق سريعة و طرق وطنية و طرق جهوية و طرق إقليمية و طرق جماعية و أيضا إلى طرق مصنفة و غير مصنفة.

إلى جانب الطرق هناك المسالك القروية التي تربط بين دواوير الجماعات والتي تعتبر الشريان الحي لكل تنمية اقتصادية واجتماعية لما من دور أساسي في فك العزلة عن ساكنة هذه المناطق. و يتوفر إقليم ميدلت على شبكة طرقية تصل إلى 1300 كلم موزعة كالتالي :

نوع الطريق	الجماعية	الغير المعبدة	المستعملة	المجموع	النسبة
الطرق الوطنية	191.67	0		191.67	14.9%
الطرق الجهوية	312.20	15.36		327.56	25.4%
الطرق الإقليمية	454.43	316.93		771.36	59.7%
المجموع	958.30	332.29		1290.59	

جدول رقم 22: الشبكة الطرقية<sup>24</sup>

لقد عرفت الطرق الجماعية والقروية تطورا ملحوظا نظرا لتطبيق مجموعات من البرامج نذكر منها البرنامج الوطني الثاني والثالث للطرق القروية، وبرنامج التأهيل الترابي.

إلى جانب هذين البرنامجين نجد أيضا برنامج الصيانة الطرقية وبناء المنشآت الفنية كما يعد البرنامج الوطني الثالث للطرق القروية، والذي هو في طور الإنجاز، البرنامج الأهم إذ سيسعى إلى سد الخصاص على مستوى إقليم ميدلت.

مكنت هذه البنية من الطرق و المسالك من تحقيق بعض الأهداف الإستراتيجية من قبيل، تسويق المنتوجات المحلية، التخفيض من مصاريف النقل، تحسين مداخل الساكنة، و كذلك تيسير اللجوء إلى الخدمات.

يتضح من التحليل السابق أن إقليم ميدلت عرف تطورا ملحوظا على مستوى البنية التحتية الطرقية، إلا أن مسألة الصيانة نظل مطروحة، كما أنه من خلال الحاجيات المعبر عنها، فإن الخصاص من الطرق الجهوية و الإقليمية و المسالك القروية والتي تستهدف جل ساكنة الإقليم باتت ملحة.

<sup>24</sup> المديرية الإقليمية للتعليم

<sup>25</sup> المديرية الإقليمية للتعليم

مجلس المدير لميدلت "تحتل أساسا في تحسين مؤشرات التنمية بالإقليم"



	TIZI N'GHACHOU	TIZI N'GHACHOU	CSR-1
		BOUTKHOUBAY	CSR-1
AGHBALOU	AGHBALOU	AGHBALOU	CSR-2
		AIT OUAHI OU HAQGI	DR
ANEMZI - ANFGOU	ANEMZI	ANEMZI	CSR-1
		ANFGOU	CSR-2
		TIRGHIST	DR
		AIT MERZOUG	DR
AGOUDIM	AGOUDIM	AGOUDIM	CSR-1
		LOUGHAGH	DR
		TAARAART	DR
TOUNFITE	SIDI YAHYA OU YOUSSEF	BOUADEL	CSR-1
		TIKAJOUINE	DR
	TOUNFITE	TOUNFITE	CSR-2
		AIT LAHRI	DR
AIT IZDEG	GUERS TIALLINE	KERRANDOU	CSR-2
		AIT ATTOU	DR
		AIT KHOUMANE	DR
		TAZMAMART	DR
	M'ZIZEL	M'ZIZEL	CSR-1
		AIT MOUSSA OU ALI	DR
SIDI AYAD	ENNZALA	ENNZALA	CSR-1
		AIT LAABBAS	DR
	SIDI AYAD	TILLICHTE	CSR-1
	ZAOUIT SIDI HAMZA	ZAOUIT SIDI HAMZA	CSR-2
GOURRAMA	GOURRAMA	GOURRAMA	CSR-2
		TIT N'ALI	DR
		ALMOU ABOURI	DR
	GUIR	TOULAL	CSR-1
IMILCHIL	IMILCHIL	IMILCHIL	CSR-2
		TAMAZARART	DR
		AIT ABDI	DR
		TILMI	DR
BOUZMOU	BOUZMOU	BOUZMOU	CSR-1
		AGDAL	DR
OUTERBATE	OUTERBATE	OUTERBATE	CSR-2
		AIT YAHIA OUSGHIR	DR
AMOUGUER	AIT YAHYA	TAZARINE	CSR-2
		TISSRAOULINE	DR
	AMOUGUER	AMOUGUER	CSR-2
		AIT YAAKOUB	DR
AIT OUFELLA	AMERSID	AMERSID	CSR-1
		ZEBZATE	DR
		BOUAYACH	DR
		BERTAT	DR
	MIBLADEN	MIBLADEN	CSR-1
		TAGHZOUTE	DR
BANLIEUE-JBAL AYACHI-MALOUIIYA	AIT AYACH	AIT OUMGHAR	CSR-1
		AIT SIDI BOUMOUSSA	DR
	AIT IZDEG	AIT IZDEG	CSR-1
ITZER	AIT BEN YAAKOUB	TAMAYOUSTE	CSR-1
	ITZER	ITZER	CSR-2
ZAIDA	ZAIDA	ZAIDA	CSR-2
		AIT MOULI	DR

جدول رقم 26 : التبة التحتية المسجلة بالوسط القروي \*



بخصوص الطاقة الاستيعابية للمؤسسات الصحية بالأقليم فهي تفوق 113 سرير بمعدل سرير لكل 2560 نسمة، بالمعدل 1185 سرير على المستوى الجهوي أي بمعدل سرير لكل 1379 نسمة.

Désignation	2017	
	Midelt	Drâa-Tafilalet
Hôpitaux généraux	113	1 185
Habitants/lit	2 560	1 379

جدول رقم 27: عدد الأسرة حسب المستشفيات الموجودة \*

Circonscription sanitaire	Commune	Formation sanitaire	Personnel existant	
			Medecins	Infirmiers
Délégation de Midelt	MIDELT	Délégation de Midelt	1	6
SRES	MIDELT	SRES	2	18
CHP de Midelt	MIDELT	CHP de Midelt	27	92
HP Rich	Rich	HP Rich	7	55
Centre d'hémodialyse Midelt	Midelt	Centre d'hémodialyse Midelt	2	2
Centre d'hémodialyse Boumia	Boumia	Centre d'hémodialyse Boumia	1	1
MIDELT	MIDELT	CSU-1 HASSAN II	2	8
		CSU-1 SOUK EL HAD	1	7
AGHBALOU	AGHBALOU	CSR-2 AGHBALOU	0	5
		DR AIT OUAHI OU HAQQI	0	1
AGOUDIM	AGOUDIM	CSR-1 AGOUDIM	0	4
		DR LOUGHAGH	0	1
AGOUDIM	ANEMZI	CSR-1 ANEMZI	0	1
		CSR-2 ANEFGOU	0	3
AIT IZDEG	GUERS TIALLINE	DR TIRGHIST	0	1
		CSR-2 KERRANDOU	0	4
AIT IZDEG	M'ZIZEL	DR AIT ATTOU	0	2
		DR AIT KHOUJMANE	0	1
AIT OUFELLA	AMERSID	DR TAZMAMART	0	1
		CSR-1 AMERSID	0	1
AIT OUFELLA	MIBLADEN	DR ZEBZATE	0	1
		DR BOUAYACH	0	1
AMOUGUER	AIT YAHYA	DR BERTAT	0	1
		CSR-1 MIBLADEN	0	1
AMOUGUER	AMOUGUER	DR TAGHZOUTE	0	1
		CSR-2 TAZARINE	0	4
BANLIEU-JBAL AYACHI-MALOUYYA	AIT AYACH	DR TISSRAOULINE	0	1
		CSR-2 AMOUGUER	0	2
BOUZMOU	AIT AYACH	DR AIT YAAKOUB	0	2
		CSR-1 AIT OUMGHAR	0	1
BOUZMOU	AIT IZDEG	DR AIT SIDI BOUMOUSSA	0	1
		CSR-1 AIT IZDEG	1	3
BOUZMOU	BOUZMOU	CSR-1 BOUZMOU	0	2

26 المرصد الجهوي للصحة بدرعا تافيلالت 2017

مجلس القيم المجتمعاتي القاضي اساسي في تحسين مؤشرات التنمية بالأقليم

		DR AGDAL	0	1	
BOUMIA	BOUMIA	CSU-2 BOUMIA	1	9	
		DR BOULABZOUZ	0	1	
	TANOURDI	CSR-1 TANOURDI	0	1	
	TIZI N'GHACHOU	CSR-1 TIZI N'GHACHOU	0	1	
RICH	RICH	CSU-1 TAHMIDANTE	1	9	
GOURRAMA	GOURRAMA	CSR-2 GOURRAMA	0	10	
		DR TIT NALI	0	1	
IMILCHIL	IMILCHIL	GUIR	CSR-1 TOULAL	0	1
		CSR-2 IMILCHIL	2	8	
		DR AIT ABDI	0	1	
ITZER	AIT BEN YAAKOUB	CSR-1 TAMAYOUSTE	0	1	
	ITZER	CSR-2 ITZER	1	7	
OUTERBATE	OUTERBATE	CSR-2 OUTERBATE	0	3	
		DR AIT YAHIA OUSGHIR	0	1	
SIDI AYAD	ENNZALA	CSR-1 ENNZALA	0	3	
	SIDI AYAD	CSR-1 TILLICHTE	0	3	
		DR AIT LAABBAS	0	1	
	ZAOUIT SIDI HAMZA	CSR-2 ZAOUIT SIDI HAMZA	0	3	
TOUNFITE	SIDI YAHYA OU YOUSSEF	CSR-1 BOUADEL	0	1	
		DR TIKAJDUINE	0	1	
	TOUNFITE	CSR-2 TOUNFITE	0	8	
		DR AIT LAHRI	0	1	
ZAIDA	ZAIDA	CSR-2 ZAIDA	1	5	
		DR AIT MOULI	0	1	
<b>Total</b>			<b>50</b>	<b>320</b>	

جدول رقم 24 : عدد الموارد البشرية في المؤسسات الصحية للعلاجيات الأولية

Province	Circonscription sanitaire	Existant		
		Ambulances	Unités Mobile	Véhicules terrain terrestres (V.T.T)
MIDELT	CSR2 Imilchil	02	00	01 pic up
	CSR Outerbat	01		
	CSR1 Bouzmou	01		
	CSR2 Amouger	01		
	CSR2 Tazarine	01		
	CSR2 Kerrandou	01		
	CSR2 Gourama	01		
	CSR2 ZaouitsidiHamza	01		
	CSR2 Anefgou	01		
	CSR2 Tounfite	01		
	CSU2 Boumia	01		
	CSR2 Aghbalou	01		
	CSR2 Itzer	01		
	CSR2 Zaida	01		
	DPS PS			04

79 المندوبية الإقليمية لوزارة الصحة بمدينت 2022

محيط التيم المدينت "مجالس اعماس في تحسين مؤشرات التغطية بالاقليم"



	CHP Midelt	03		
	HP Errich	02		
	<b>Total</b>	<b>20</b>	<b>00</b>	<b>05</b>

جدول رقم 29 : عدد سيارات الإسعاف والوحدات الطبية<sup>30</sup>

Centres d'hémodialyse	Année d'ouverture	Nombre d'appareil	Nombre de malade
CHD Midelt-Hop. Provincial	2011	21	50
CHD Boumia	2016	12	26
CHD Errich	2021	4	10
<b>Total</b>		<b>37</b>	<b>86</b>

جدول رقم 30 : عدد مراكز تصفية الدم<sup>31</sup>



30 المندوبية الإقليمية لوزارة الصحة بميدلت 2022

31 المندوبية الإقليمية لوزارة الصحة بميدلت 2022

جلس اليوم بميدلت "لجان أساسي من تعيين مؤشرات التنمية بالأمير"